



**АДМИНИСТРАЦИЯ
ИВАНТЕЕВСКОГО МУНИЦИПАЛЬНОГО РАЙОНА
САРАТОВСКОЙ ОБЛАСТИ**

РАСПОРЯЖЕНИЕ

от 26.09.2017г. № 400-р

с. Ивантеевка

«Об утверждении архитектурно-художественных требований внешнего вида вывесок на территории Ивантеевского муниципального района

В соответствии со статьями 43, 44.2 Устава Ивантеевского муниципального района, решением совета Ивантеевского муниципального образования от 18.09.2017г №20 «Об утверждении правил об организации благоустройства территории Ивантеевского муниципального района».

1. Утвердить архитектурно-художественные требования внешнего вида вывесок на территории Ивантеевского муниципального района (приложение №1, №2, №3, №4).
2. Утвердить План-график мероприятий по приведению вывесок и рекламных конструкций в соответствии с правилами благоустройства территории Ивантеевского муниципального района согласно приложению №5.
3. Настоящее распоряжение разместить (опубликовать) на официальном сайте Ивантеевского муниципального района в сети Интернет.
4. Контроль за исполнением настоящего распоряжения возложить на заместителя главы администрации Ивантеевского муниципального района Савенкова .Ю.Н.

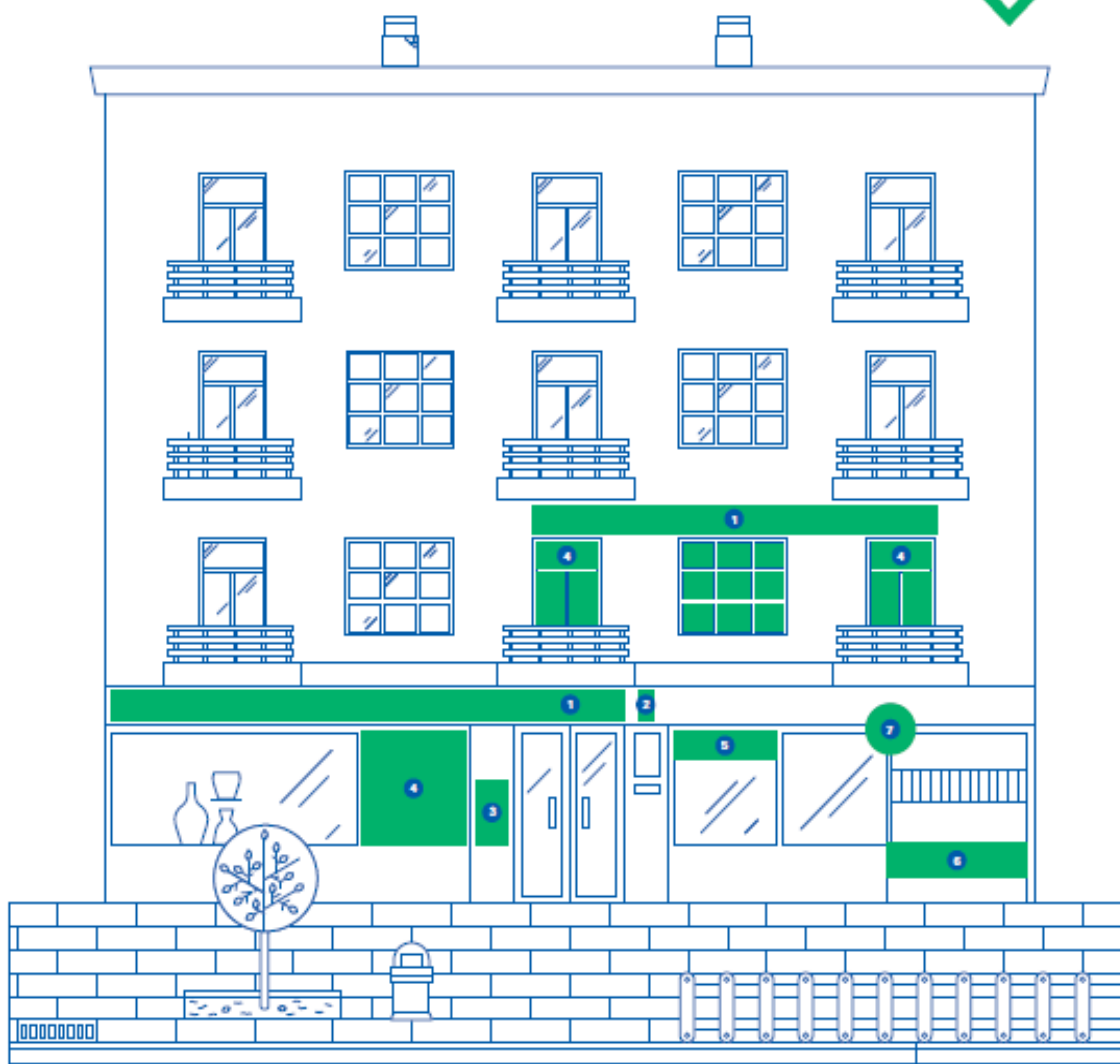
**И.о главы Ивантеевского
муниципального района**

В.А. Болмосов

 **ТИПОВАЯ УЛИЦА**

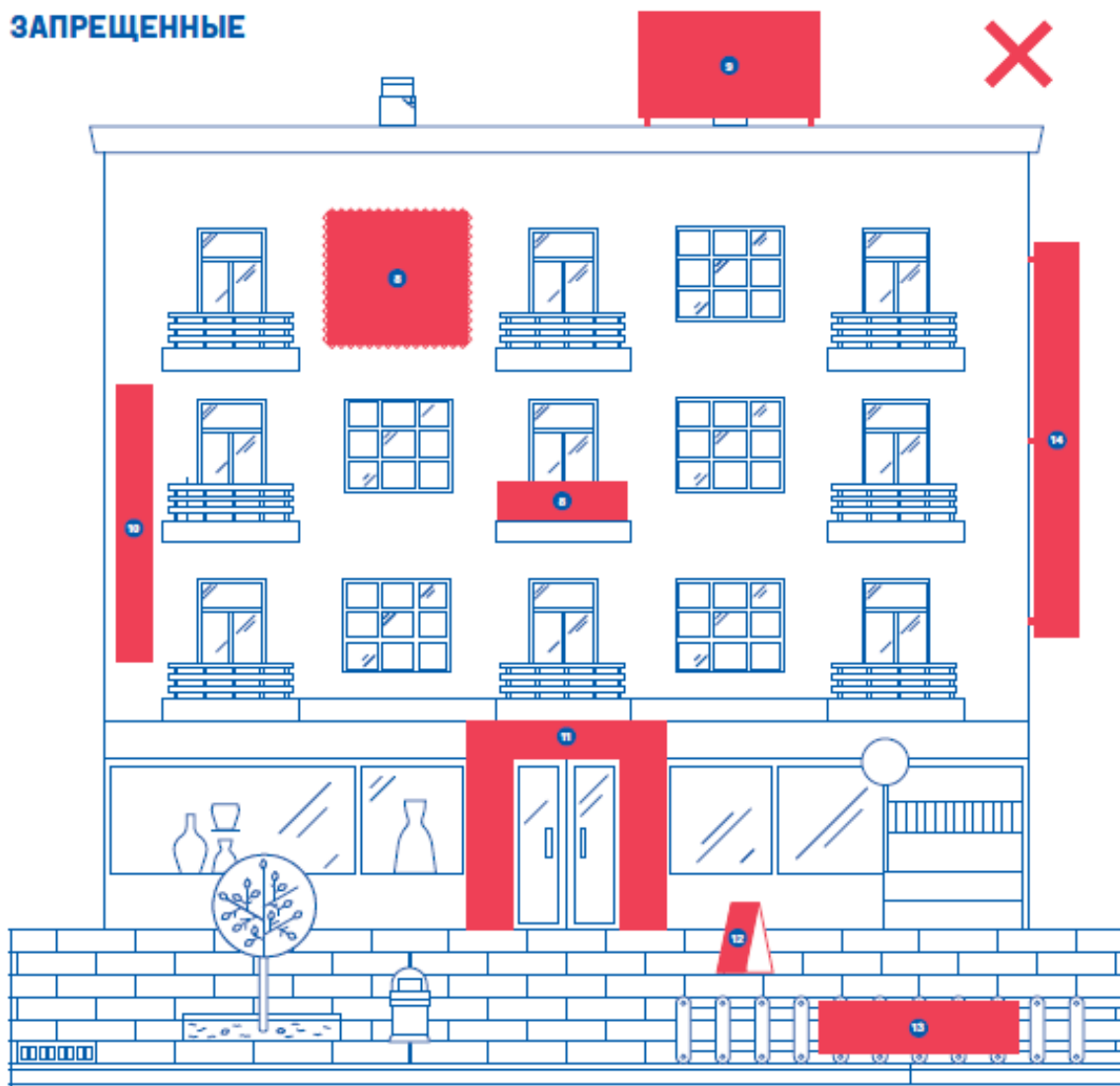
РАЗМЕЩЕНИЕ ИНФОРМАЦИОННЫХ КОНСТРУКЦИЙ

РАЗРЕШЕННЫЕ



- ❶ Плоские вывески
- ❷ Панель-кронштейны
- ❸ Таблички
- ❹ Временное оформление витрин и окон 1-х и 2-х этажей
- ❺ Постоянное оформление витрин
- ❻ Плоские вывески для подвальных помещений
- ❼ Панель на опоре для подвальных помещений

ЗАПРЕЩЕННЫЕ



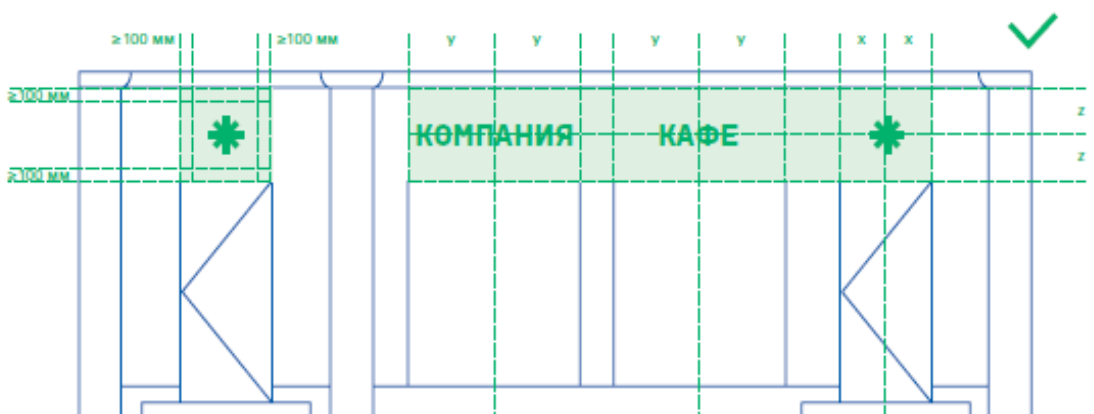
ТРЕБОВАНИЯ И МЕТОДИЧЕСКИЕ РЕКОМЕНДАЦИИ

- 1 Баннеры
- 2 Крышные конструкции
- 3 Информационные флаги
- 4 Информационные пристройки
- 5 Штендеры
- 6 Конструкции на ограждениях
- 7 Крупногабаритные панель-кронштейны

РЕКОМЕНДАЦИИ ПО РАЗМЕЩЕНИЮ ИНФОРМАЦИИ НА ПЛОСКИХ ВЫВЕСКАХ И ЛАЙТБОКСАХ

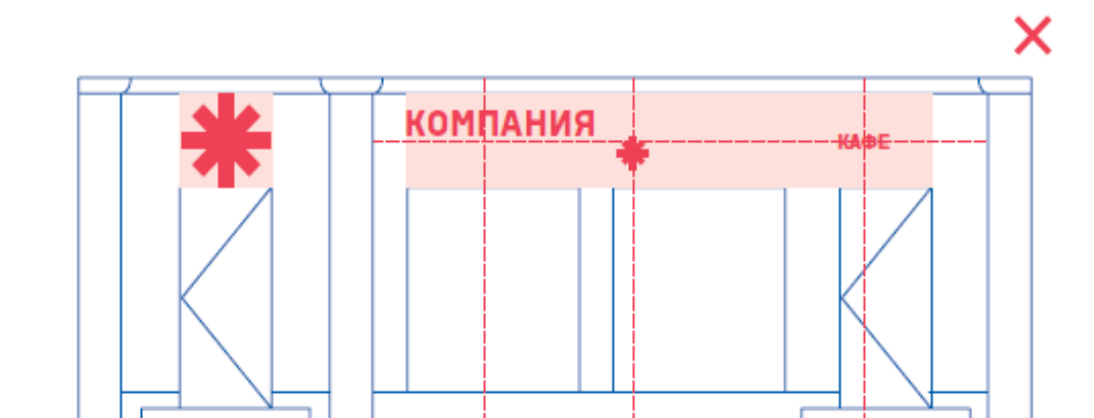
На плоских вывесках и лайтбоксах рекомендуется размещение фирменного наименования, коммерческого обозначения и рода деятельности организации. Композиция, объем и размеры информации зависят от параметров архитектурных элементов фасада в рамках зеленой зоны.

ПРАВИЛА РАЗМЕЩЕНИЯ ИНФОРМАЦИИ



Рекомендуется соблюдать минимальные отступы от контура вывески с подложкой и лайтбокса.

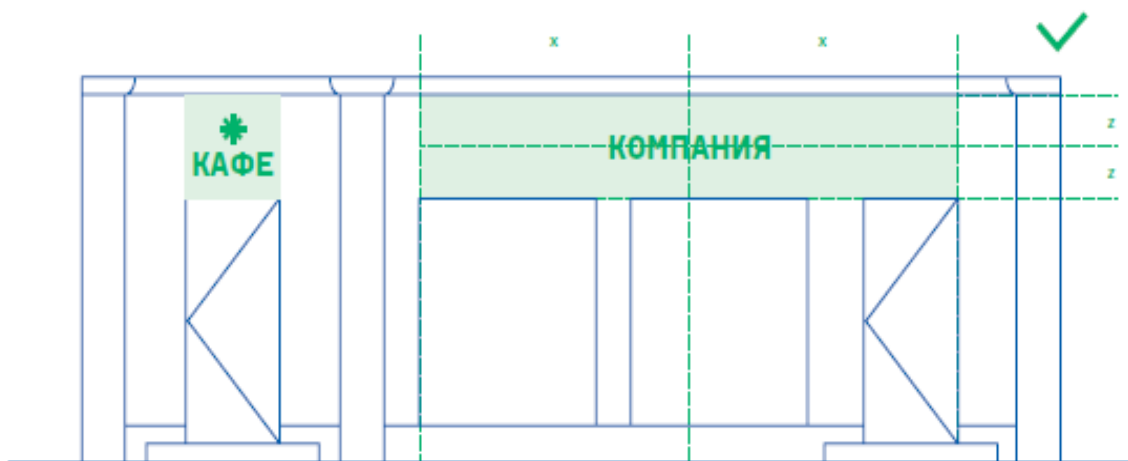
Следует размещать информацию на пересечении центральных осей архитектурных элементов фасада.



Запрещается несоблюдение заданных максимальных параметров.

Не рекомендуется хаотичное размещение информации без учета расположения центральных осей вывески либо зеленой зоны.

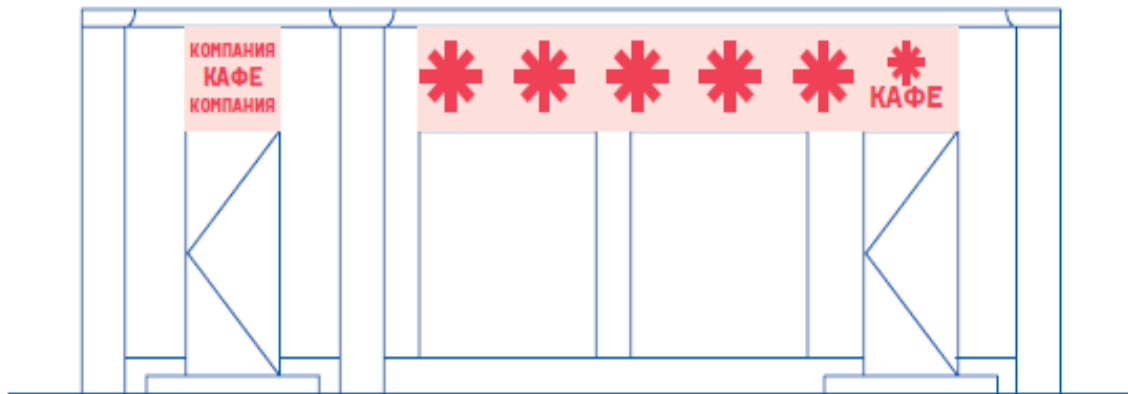
Приложение №4 к распоряжению администрации Ивантеевского Муниципального района от «26» 09. 2017г.№ 400-р



Рекомендуется размещать информацию в один или два уровня.

При размещении на вывеске только одного элемента информации его следует выровнять относительно центральных осей вывески либо зеленой зоны.

КОМПАНИЯ фирменное наименование/ коммерческое обозначение КАФЕ тип услуг * логотип организации ✗



Запрещается размещение информации более чем в два уровня.

Не рекомендуется многократное повторение информации.

✓ рекомендуемое исполнение ✗ недопустимое исполнение

План-график мероприятий по приведению вывесок и рекламных конструкций в соответствии с правилами благоустройства территории Ивантеевского муниципального района

№ п/п	Наименование мероприятия	Срок исполнения
1.	Инвентаризация качества городской среды с точки зрения соответствия вывесок, размещенных на фасадах зданий. А также используемых рекламных конструкций, нормам федерального законодательства, установленным в муниципальном образовании правилам благоустройства.	До 31 декабря 2017 года
2.	Разработка и внесение в действующие правила благоустройства изменений, в том числе разработка регламентов и норм, четко определяющих правила размещения вывесок.	До 31 декабря 2017 года
3.	Разработка, утверждение и контроль исполнения на территории муниципального образования мероприятий, направленных на поэтапное приведение вывесок и рекламных конструкций в соответствие с правилами благоустройства.	До 31 декабря 2018 года
5.	Разработка и внедрение современных систем городской навигации (комплекса знаков, указателей, схем, обеспечивающих удобство ориентирования в городской среде для местных жителей и посетителей поселка).	До 31 декабря 2019 года
6.	Проведение необходимой информационно – разъяснительной работы с населением и предпринимателями, интересы которых будут затронуты в ходе проведения вышеуказанных пунктов.	До 31 декабря 2019 года